



Brdy-Prdy- Radeč

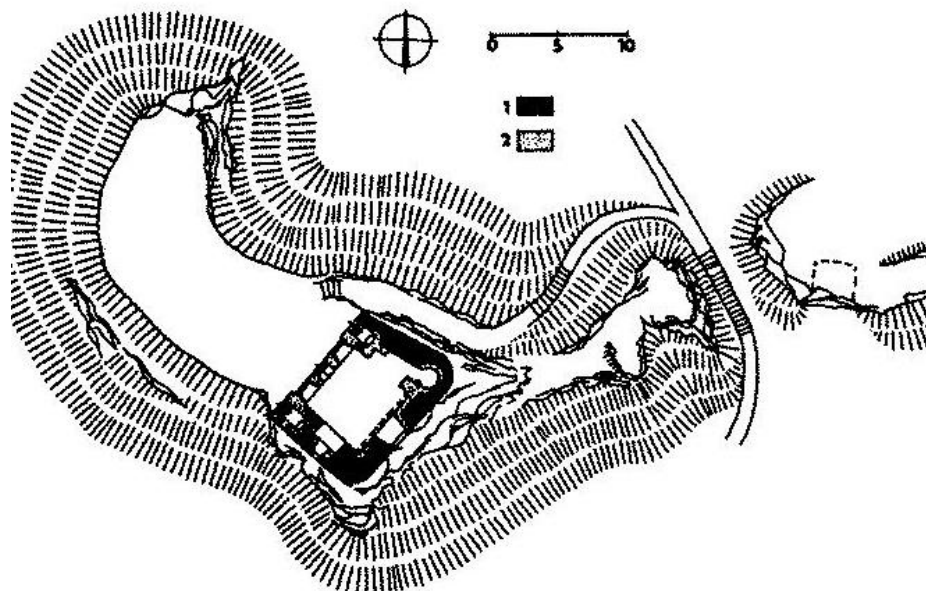


Stupno žst.			
rozc. zel.	0,3		
Březina, rozc. červ.	2,2	2,5	
Březina zámek, park	0,4	2,9	



Nedaleko hradní zříceniny byl zbudován pro Jáchyma ze Šternberka zámek (1790-1808). Původně to byly dvě menší budovy později spojené středním článkem v empírový celek. Jeho bratr Kašpar Maria hrabě ze Šternberka byl jeden z nejvýznamnějších přírodovědců první poloviny 19. století. Je považován za jednoho ze zakladatelů paleobotaniky. Shromáždil rozsáhlé a neocenitelné sbírky nerostů, zkamenělin a herbářových položek, které se staly základem sbírek Národního muzea v Praze, které založil. V parku bylo počátkem XIX. století vysázeno mnoho dřevin a rostlin dovezených z celého světa. K Březině se váže i osobnost **Joachima Barranda**. Ten v roce 1833 odchází od královského dvora Bourbonů, toho času dlícího ve vyhnanství v Čechách. Barrande poté často navštěvuje hraběte Šternberka v jeho paláci na Malostranském náměstí a na zámku Březina, kde se pravděpodobně poprvé setkal se zkamenělinami v Čechách.

hrad Březina	0,4	3,3	
--------------	-----	-----	--



Hrad stojí nad vesnicí Březinou, poprvé připomínanou r. 1379, na skalnatém ostrohu, odděleném od ostatního návrší širokým příkopem. Skály na ostrohu jsou přitesány do stěn. Z hradních stavení zůstaly jen vysoké zdi jednopatrového paláce na nejvyšším místě hradu, stavěné z lomového kamene. Půdorys

paláce tvoří obdélník s vysunutým a zaobleným jihovýchodním nárožím. Při něm se zachovalo jediné původní lomeně zaklenuté okno, které kdysi osvětlovalo šnekové schodiště. Hrad Březinu dal postavit brzy po r. 1387 Jindřich z Elstrberka, který měl rozsáhlé statky na Plzeňsku A. Sedláček se domnívá, že zpustl po r. 1642 "ve válečných a nepokojných letech" a "že si držitelé při něm nové stavení k svému obydlí vystavěti musili".

V r. 1758 koupili radnické panství Šternberkové. Znamý přírodopisec a mecenáš Kašpar ze Šternberka dal r. 1810 zpustlý březinský hradní palác restaurovat a přebudovat na altán nově zakládaného parku při zámku v Březině. Přitom byla proražena nová lomeně sklenutá romantickogotická okna a vchod a altán byl zastřešen. Hradní palác se tím značně změnil a dostal dnešní podobu. I z tohoto díla však zůstaly dnes jen trosky. Znovu byl bývalý palác omítnut na počátku 21. století.

zkratkou na červ.	0,3	3,6	
přístřešek	0,3	3,9	
hradiště, odb.	0,7	4,6	
hradiště Březina a zpět	0,5	5,1	

Březina je raně středověké a snad i pravěké hradiště. Nalezené keramické zlomky umožnily datovat dobu osídlení hradiště do

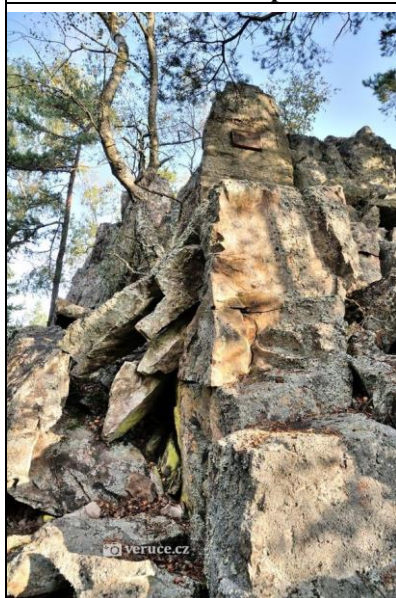


devátého a části desátého století. Menší množství střepů pochází z vrcholného středověku a pravěké osídlení v době halštatské dokládá jediný nález. Kromě keramiky byly v roce 1988 Jaroslavem Baštou nalezeny také zlomky železných předmětů a velké množství strusky. Z původně dvoudílného hradiště se dochovaly kamenné valy vysoké pět až šest metrů, které obklopují plochu o rozloze 1,44 hektaru. Na západní straně se nacházelo předhradí, jehož valy téměř zanikly, ale jsou zakresleny na plánech z devatenáctého století. V severovýchodní části hradiště býval údajně výrazný *kámen ohrazený půl metru vysokým okrouhlým valem*, u kterého hledal Matyáš Kalina hrob bájně kněžny Kazi.

Polesí Hradiště, rozc.	0,6	5,7	
lesní cesta vlevo na Rumpál	1,2	6,9	
Rumpál	0,3	7,2	

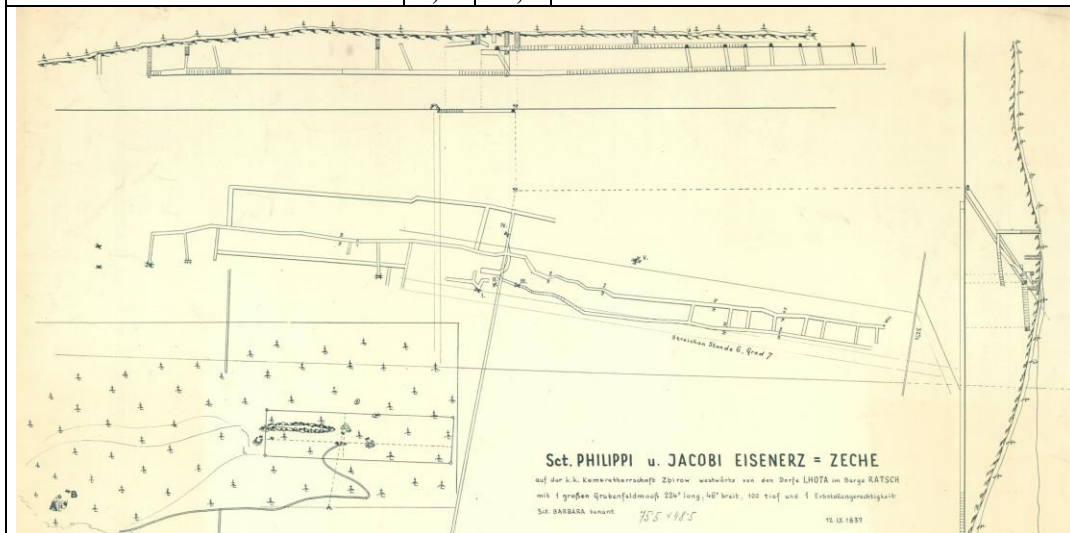
Název vrchu souvisí s podzemním dolováním, pomocí rumpálu se vyrubaná hmota dopravovala na povrch – šlo o velkou kladku, jak dokládá i historická podoba jména z I. vojenského mapování Welka Kladka V opuštěném **stěnovém lomu** vystupují mocné polohy křemenných pískovců a jílovců libeňského souvrství (střední ordovik, stupeň beroun). Ve spodní části lomu tvoří řevnické křemence mohutné lavice, ve vyšší části jsou slabší polohy křemenců odděleny rozpadavými světlešedými jílovcí. Jílovité klasty ve spodních částech křemencových poloh vytvářejí tzv. závalkovité křemence. Partie s klasty obsahují hojnou faunu **trilobitů** a orthidních ramenonožců, avšak většinou v úlomcích. Lom je jednou z nejbohatších paleontologických lokalit řevnických křemenců v Barrandienu.

silnička vlevo na zel.	1	8,2	
zelená zn.	0,3	8,5	
Bílá skála, rozc.	0,8	9,3	
hradiště Bílá skála a zpět	0,5	9,8	



Pravěké hradiště bez konkrétnějšího určení stáří. Hradiště bylo objeveno v roce 1975, ale nepodařilo se z něj získat žádné nálezy, které by umožnily jeho datování. Bylo přirozeně chráněno skalnatými svahy, kamenný val byl proto vybudován pravděpodobně jen ze severní strany. Zachoval se v délce 56 metrů, široký je 8 metrů a sahá do výšky kolem 1,8 metru. Za ním se nachází oválný areál o rozměrech 170 × 90 metrů. Přirozené skalní útvary ho dělí do dvou plošin. **Malý lůmek**

Radeč západ, rozc.	0,4	10,2	
kóta 711 m	0,5	10,7	
Radeč 721m	0,5	11,2	



Hlavní ložisko na Radči je v dobrotivských vrstvách. Vychází na hřbetu Radče západně od kóty Hrad a jde k západu podél jižního svahu. Ruda, nazývaná Pecheisenstein, která byla do úklonné hloubky asi 40 m zvětřalá na hnědel, byla svého času hledanou přísadou pro výrobu kvalitní české litiny. Proto si v první polovině 19. století zajistily na Radči dolové míry jak komorní železárny, tak i železárny furstenberské a metternichovské. Sled měř byl následující: Pod kótou Brno na jižním svahu byly míry Fridrichovy, patřící komorním

hutím, západně od nich plaská míra Josefova, na východ furstenberské míry Filipa a Jakuba a komorní Barbora a Matyáš. Míry Filip a

Jakub byly z jihu blokovány měrou Raimundovou. V roce 1842 bylo radečské ložisko pokládáno za nejdůležitější ložisko na zbirožském panství. Ve státních měřích byla jáma Barbora, Funfarská a nová jáma Barbora. Furstenberskou míru otvírala štola Barbora, ze které razila zbirožská správa od roku 1850 odbočku do svých měr. Po vyřízení ložiska se ukázalo, že jde o ložisko černého sideritu, které zvětralo na povrchu na hnědel. Mocnost hnědelu byla 2–4 metry, mocnost sideritu do hloubky stoupala v 80 m byla 6 m. Ložisko bylo v šedesátých letech otevřeno v délce 1700 m. Hnědel v poli Fridrichově obsahoval 29–33% Fe a siderit 34 % Fe. Furstenberská hutní správa označovala rudu jako hnědel, jehož obsah byl roku 1854 stanoven na 34,7% Fe a 3,5 % SiO₂. Průměrný obsah rudy z haldy obsahoval roku 1875 28,4 % SiO₂, 40,71 % Fe₂O₃ a 1,81 P₂O₅. Plaský důl Josef byl otevřen dvěma jámami, 17 a 57 m hlubokými. Mimoto měla plaská vrchnost roku 1850 ještě důl Emanuel u Skelné Hutě. Zásoby rudy byly odhadovány roku 1848 na 14 394 tun a roku 1857 na všech státních měřích na 855 200 tun. V letech 1842–46 a 1850–51 vytěžily komorní hutě 4215 tun.

Brno 718 m	0,4	11,6	
-------------------	------------	-------------	--



Brno je označení druhého nejvyššího vrcholu hřebene Radče. Své jméno získal v době národního obrození podle největšího moravského města - Brna. Na kótě 718 m n. m. je umístěn zdaleka viditelný telekomunikační vysílač. Vrcholová kóta byla v minulosti využívána také jako výchozí bod zemského měření střední Evropy. Na vrcholu stávalo **slovanské hradiště**.

Nejpříkřeji se do údolí svažují severní svahy kopce. Vrchol je zalesněný zejména smrkovými porosty, místy jsou zastoupeny také břízy, v nejpříkřejších místech potom také holé sutě.

Radeč východ	1,1	12,7	
---------------------	------------	-------------	--

Radeč hrad, odb.	0,5	13,2	
-------------------------	------------	-------------	--

hrad Radeč a zpět	0,2	13,4	<i>Mitterwald</i>
--------------------------	------------	-------------	-------------------



Nejstarší zpráva o hradu Radči je z roku 1343, kdy se připomíná Oldřich z Mitrvaldu z rodu pánů z Litic (Zdá se, že nepohodlný hrad Radeč nebyl již od konce 14. století obýván a pustl. Hrad stál na strmé skále, na východní straně je znatelný polokruhovitý příkop a násep. Předhradí chránila palisádová ohrada. Věž stála vzdálená od obytného stavení. Bližší podoba hradu, spíše hrádku není známa, pravděpodobně se jednalo o dřevěnou stavbu. V 19. století zde byly nalezeny mince doby lucemburské, meč, sekera, podkova a keramika. Hrad je postaven na křemenci, velmi tvrdé hornině, jde o prokřemenělé křemenné písky. Hřbet tvoří odolné ordovické křemence s vložkami jílovitých břidlic s výskytem sedimentárních železných rud.

Lhota pod Radčem	1,9	15,3	
-------------------------	------------	-------------	--

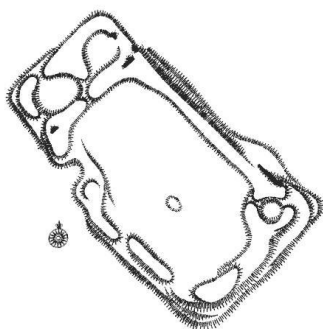


První písemná zmínka o obci pochází z roku 1352. Je prokázáno, že obyvateli vesnice byli již od počátku Čech. V průběhu 14. století střídala Lhota často své názvy, např. Vlčková, Včeláková, Dlouhá. Ve 14. stol. vznikla také tzv. „Malá Lhota“, ze které se dodnes zachoval pouze mlýn.

Kostel sv. Filipa a Jakuba gotického původu doložen r. 1352, vypálen se vsí během třicetileté války. Obnoven pozdně barokně až kolem r. 1800 s využitím staršího gotického zdiva a věže ze 16. století. Vnitřní zařízení převážně historizující z poloviny 19. století. Třicetiletá válka znamenala vypálení obce včetně kostela a fary. Po třicetileté válce docházelo ke stěhování velkého množství obyvatel za lepšími životními podmínkami. V letech 1713–1714 postihl obec mor. V roce 1792 byla postavena škola, která byla v roce 1881 přestěhována do lepších prostor. V roce 1890 žilo ve Lhotě 668 lidí, v roce 1900 už jenom 542 a po první světové válce, v roce 1921, 513. **Pomník padlým** .





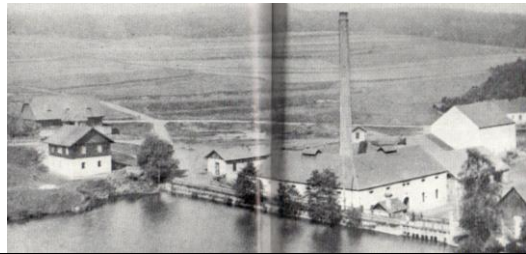
U zámečku	2,2	17,5	
------------------	------------	-------------	--

tvrz Rovný a zpět	1,1	18,6	
--------------------------	------------	-------------	--



Osada Rovný se poprvé uvádí v roce 1367, ale první výslovná zmínka o zdejší tvrzi pochází až z roku 1418, kdy zde sídlil Lvík z Jivjan. Další historické zprávy jsou velmi neúplné a víme jen, že ještě roku 1573 byla tvrz Rovný s dvorem prodávána. Je však možné, že již v této době nebyla tvrz obývána. V 16. století totiž odlehla ves postupně upadala a k jejímu definitivnímu opuštění došlo za třicetileté války. V 17. století se již uvádí pouze dvůr a mlýn, zvaný Lhotský.

Velmi zajímavé pozůstatky tvrze, chráněné rybníky, byly postaveny na umělém pahorku na dně údolí a zabezpečeny dochovaným vodním příkopem. Na povrchu tvrziště jsou ale dnes patrné jen velmi malé zbytky zdiva a terénní hrázky a nerovnosti, které umožňují poměrně přesně rekonstruovat původního šlechtického sídla. Tvrz byla přístupná od jihu branou zataženou do hlavní obvodové hrázky. V severovýchodním nároží zřejmě stávala věžovitá obranná stavba, zatímco hlavní obytnou budovou sídla byl dvoudílný věžovitý palác na protější straně areálu. Dle rekonstruované dispozice je možné klást vznik tvrze do druhé poloviny 14. století.

Chotětín	1,6	20,2	
Chotětín je malá vesnice a chatová osada. Osadou protéká potok Koželužka. V roce 2011 zde trvale žilo třináct obyvatel. A není pomník padlým			
			
Schodišťová skála, rozc.	1,4	21,6	
Schodišťová skála a zpět.	0,2	21,8	
	Vysoká buližníková skála, pod kterou vedou kamenné schody. Na vrchol vedou lezecké cesty, ale dá se tam vyškrábat i turisticky.		
Čertova skála a zpět	1,3	23,1	566 m
	Z buližníkové skály je krásný výhled k na jih a jihozápad. Ve skalách se také nachází kříž.		
Světovina, rozc.	0,4	23,5	
Světovina 560 m	0,3	23,8	
	Zajímavé je její pojmenování. Říkalo se jí dříve i Světská skála. Pojmenování získala snad podle dalekého rozhledu „do světa“. Nebo výraz svět odkazuje na světlo, úsvit. Plošinka na vrcholu Světoviny byla osvětlována vycházejícím sluncem. Snad se tady mohly odehrávat pohanské obřady k uctění slunce . Podporuje to i fakt, že zde byly nalezeny kousky hliněných nádob, kosti zvířat, úlomky parohů, kančí zuby a jiné předměty. Tyto předměty našel v první polovině 19. století farář, archeolog a spisovatel Václav Krolmus. Ten dokonce usoudil, že Světovina je skalou slovanského boha Svantovíta a nálezy jsou pozůstatky z obětních obřadů.		
Františkov, studánka	1,1	24,9	
	Stroussbergova železárna ve Františkově		
Zbiroh, pomník	0,5	25,4	<i>něm. Zbirov</i>
Původní hrad byl založen patrně na začátku 13. stol. Během staletí prošel několika stavebními úpravami až získal dnešní novorenesanční podobu. Na Zbirohu se vystřídala řada majitelů, mj. Přemysl Otakar II., rody Rožmberků, Kolowratů, Lobkoviců. Od roku 1609 jej vlastnila královská komora. V 17. století se na čas stal vězením významných osob. Posledními soukromými majiteli (1879-1945) byli Colloredo-Mansfeldové. Pomník padlým			



V období 1912-1928 pobýval na zámku Alfons Mucha a vytvořil zde své proslulé dílo - Slovanskou epopej. V letech 1943 až 1945 byl zámek sídlem štábu SS. Ve sklepních prostorách pod tzv. ermitáží se příslušníci **SS setkávali, aby zde prováděli mystické rituály**. Důvodem, proč si vybrali toto místo, má být síla, která vyvěrá z trhliny z nitra země. Od roku 1945 objekt na půl století zabrala armáda. Nyní je po rekonstrukci opět přístupný veřejnosti.

Na zámku se nachází **163 metrů hluboká studna, která údajně pochází z 12. století a je nejhlubší ručně raženou hradní studnou v Česku**. Razili ji havíři z Příbrami a vykopat ji trvalo 70–80 let. Studna se ve vertikálním směru stáčí do šroubovice, což je způsobeno náročným hloubením do mimořádně tvrdé bulizníkové skály. Během pobytu vojáků na zámku byla třetina studny zanesena odpadem. Vyčistit ji trvalo rok a půl. Odpad naplnil 30 nákladních aut a mimo jiné z ní dělníci vytáhli kusy motocyklu či vrata. Ukrývala také 7 beden z 2. světové války s archívem SS a historickými zbraněmi. Ze studny také vede dosud neprozkoumaná boční chodba, která se nachází pod hladinou vody. Nacisté ji ucpali kaolinem a jsou z ní vyvedené kabely. Spekuluje se, že zde ukryli výbušniny. Na zámku jsou stále neobjevené prostory. Nacisté zde zazdili jednu z podzemních kobek, které se nachází za více než 6 metry betonu.

modrá zn.	0,6	26
------------------	------------	-----------



Železnice budována mezi lety 1868 – 1875, vážící se k postavě podnikatele Dr. Henryho Bethela von Stroussberga (1823 – 1884). Výstavba Stroussbergovy železnice začala v roce 1872. Cílem dráhy bylo propojit nově vybudované závody (železářnu v osadě Františkov u města Zbiroh, ocelárnu a válcovnu na Borku u obce Kařez, vysoké pece v obci Strašice, koksovny u města Mirošov). Hlavní ložiska železné rudy se nacházela při této dráze v obci Zaječov (pod vrchem Hromovka), v okolí obce Strašice a nedílnou součástí panství byla také bohatá ložiska černého uhlí u města Mirošov. Dráha měla být dlouhá cca 27 km včetně tří odboček. V roce 1873 došlo k jejímu napojení na Českou západní dráhu pomocí odbočky směřující do současné vlakové stanice Kařízek. Druhé napojení této železniční dráhy mělo být v uhelné pánvi severně od města Mirošov, kde již od roku 1869 končila tehdejší vlečka Mirošovské těžářské společnosti. Než však došlo k dokončení železnice, postihl podnikatele v roce 1875 krach. Proto nebyla dráha nikdy v plném rozsahu zprovozněna a v úseku Dobřív – Mirošov k zahájení stavebních prací vůbec nedošlo. Jedinou výjimkou celé dráhy byl izolovaný úsek, spojující nákladní železnice v obci Zaječov a v okolí Tisého rybníka u obce Strašice s odbočkou do železáren v obci Strašice, provozovaný v letech 1873 – 1875.



První památky se objevují až na pravém břehu potoka mezi Podzbirožským rybníkem a Zbirohem, kde asfaltová cesta, vedená evidentně v trase železnice, prochází podél prvních zbirožských domů zářezem ve skále. Další pozůstatky se nachází až necelý kilometr jižně od Zbiroha po odklonění silnice Zbiroh – Cerhovice, zde v krátkém úseku využívající bývalé těleso tratí. Nalevo v těsném sousedství cesty s modrou turistickou značkou lze v prostoru svažitě louky spatřit 2 m vysoký násep, postupně přecházející do vegetací pokrytého terénního odřezu.

U Čápu, rozc., rovno pešuňk	2,3	28,9
Pětidomí	0,6	29,5



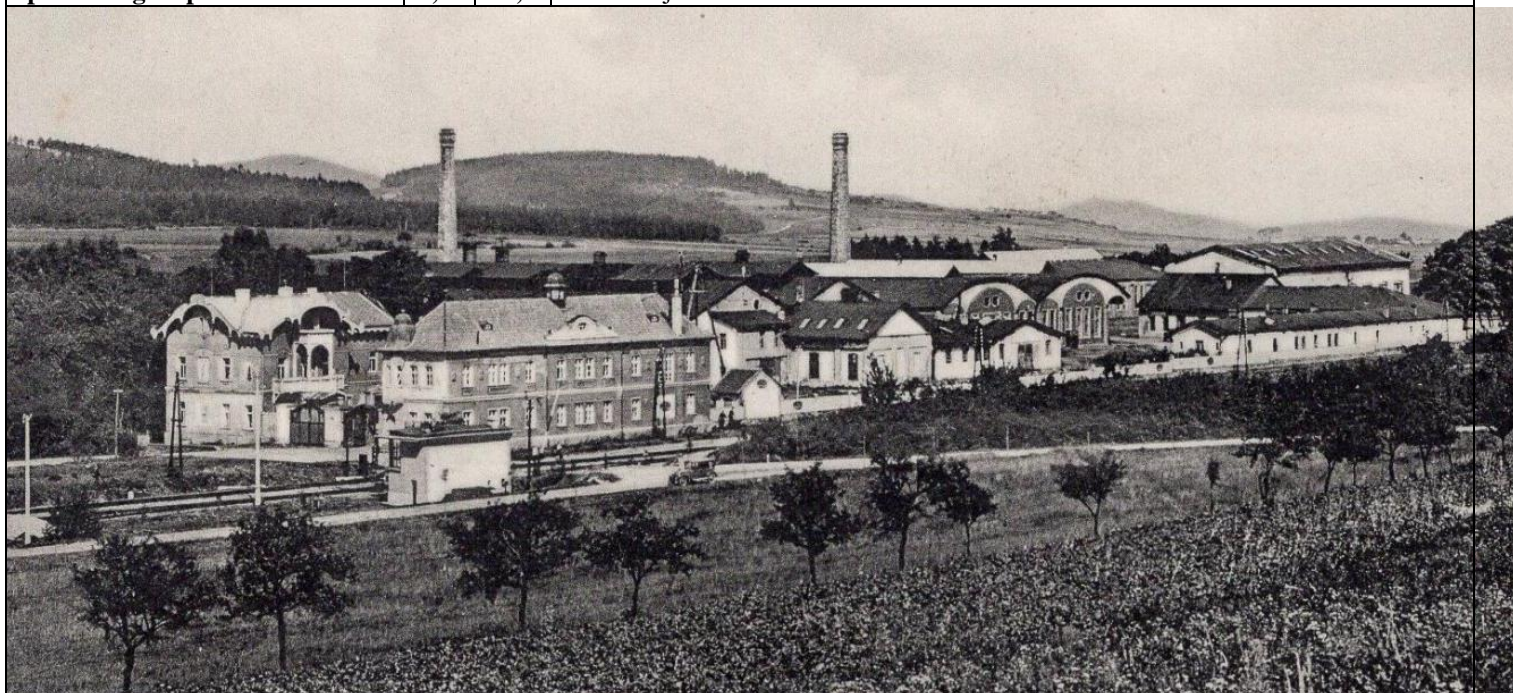
Od místa překročení výběžku údolní nivy u chatové osady V Čápu až do Pětidomí jsou zbytky, tvořené zde vůbec nejmohutnějšími zemními stavbami v celé trase, patrně i nezavěšenému pozorovateli. Cesta, dosud vedená v souběhu s železnicí zde vystoupá na cca 5 m vysoký násep a po něm pokračuje až do prostoru chatové osady. V lesním porostu je pak trasována opět v souběhu s tratí, zde vedené po až 1,5 m vysokém, dvakrát přerušeném náspu. V blízkosti místa, kde cesta těleso dráhy opouští, lze spatřit propustek obdélníkového profilu rozměrů 90 x 110 cm z kamenných desek, jeden ze dvou dosud dochovaných staveb uvedeného typu (druhý se nachází v Horním Zaječově). Zatímco na východní straně náspu se propustek dochoval prakticky v původní podobě, na straně západní došlo k sesutí kamenných desek a tedy k jeho zavalení. Před osadou Pětidomí cesta znovu přechází na těleso dráhy a zářezem přecházejícím v násep je vedena až do prostoru místní zástavby. Na jejím konci trať opouštěla údolí mírným obloukem k SV. Z důvodu průchodu oplocenými zahradami zde není těleso prakticky průchozí a jeho předpokládaný průběh lze sledovat pouze z větší vzdálenosti. Na výborně dochovaný až 3 m hluboký zářez lze narazit v prostoru nejvýchodnější zahrady v Pětidomí. I přes zastavení lokality kůlnami si lze uvědomit skutečnou šířku zářezu, nápadně připomínajícího dvojkolejnou stanici. Dále trať přechází v 1 m vysoký násep a jako mez na louce pokračuje do bývalého oblouku, jímž se prudce

stáčela k JV. Zde je těleso přerušeno oploceným dálničním zářezem.

dálnice	0,3	29,8
----------------	------------	-------------

První ze tří odboček Strousbergovy dráhy. Ta vycházela z oblouku před dnešní dálnicí a za výrazného stoupání pokračovala levotočivým obloukem do kamenolomu na vrchu Borek. Bezprostředně za odbočkou lze v otevřené krajině spatřit svahový odřez tvořící mez, na který navazuje cca 200 m dlouhý zarostlý zářez hloubky až 3 m. V oblouku před křížením cesty Pětidomí – Kvásek pozůstatky díky zemědělským rekultivacím mizí a narazit na ně lze až v nedalekém lese. Kompletně dochované těleso je zde jak v oblouku, tak v navazujícím rovném úseku tvořeno cca 1 m vysokým náspem a mělkými zářezy a v současnosti je využíváno jako občasná cesta. V místě zakončení se pak plocha rozšiřuje do dvoukolejného nákladistě, z něhož napravo odbočuje krátký zářez k lomové stěně. Z velikosti kamenolomu lze usuzovat, že těžba zde probíhala jen krátce.

podnik AgroSpol	0,5	30,3	dá se obejít
------------------------	------------	-------------	--------------



Od dálnice E5 „hlavní“ trať, nyní přeměněná na polní cestu, pokračuje jižním směrem kolem zdaleka viditelného areálu firmy Agrospol Czech s.r.o. se sílem. Dnes již málokdo tuší, že právě zde se nacházela Strousbergem založená **kařezská ocelárna a válcovna**, která měla vyrábět železniční koleje z bessemerované oceli. Trať dále pozvolna stoupá po mohutném náspu, aby překročila po klenutém mostě z pískovcových kvádrů elektrizovanou dvoukolejku Praha - Plzeň.

Strausbergova železnice pešuňk	0,6	30,9
---------------------------------------	------------	-------------

jeho most	0,3	31,2
------------------	------------	-------------



Do jaké míry se jedná o most původní lze jen diskutovat. Jisté však je, že tehdejší Česká západní dráha byla stavěna jako jednokolejná a o zdvojkolejnění úseku Zdice – Plzeň bylo rozhodnuto až r. 1921 (k vlastní realizaci pak došlo v úseku Hořovice – Zbiroh v květnu 1929). Původní most Strousbergovy dráhy tedy musel mít jiné parametry než dnešní. Celková délka mostu činí 47,6 m, šířka je 7,75 m a v nejužším místě mostu 5,8 m. Vedle mostu v náspu se nacházel segmentově zaklenutý propustek (od roku 2012 zabetonován). Na protější straně České západní dráhy se dochoval drážní domek.

Tři Sudy	0,5	31,7
-----------------	------------	-------------

Od mostu trať pokračuje po náspu až k motorestu Tři sudy a po překřížení silnice II/605 Praha – Plzeň pozvolna mění svůj směr k jihozápadu. Zde můžeme v délce 1,5 km opět spatřit v lesním porostu takřka neporušené těleso, tvořené zářezy a náspem výšky až 2 m s jediným dochovaným klenutým kamenným propustkem.

místo spánku v roce 2018	1	32,7
---------------------------------	----------	-------------

žlutá zn.	0,2	32,9
------------------	------------	-------------

Kařez, pomník partyzánům	0,8	33,7	Pomník věnovaný podbrdským partyzánům byl odhalen 7.5.1978 v místě zvaném u Sudů V roce 1994 byl přemístěn do obce Kařez.
---------------------------------	------------	-------------	---

Nejrozšířenějším průmyslem v obci byl průmysl železářský. Pro tento účel zde Dr. Henry Bethel Štrousberg založil továrnu Borek. Měla zde být velká válcovna a pudlovna, jak tomu nasvědčovalo 12 vysokých komínů, kterých však bylo původně 36. K obsluze závodu byly pořízeny parní stroje, pro dělnictvo bylo založeno (základy) 360 domků, všechny podle jednoho vzoru. Některé z nich se dochovaly až do dnešní doby, např. dnes známé „pětidomí“, „sedmidomí“ apod. Vedle těchto domů měly být postaveny byty úřednické, kanceláře, kostel, nemocnice, lázně aj. Měla tak vzniknout kolonie o 5.000 obyvatelích se jménem „Stroousberg - stadt“. Nejrychleji byl postaven hostinec Borek u nádraží Zbiroh, který jako jeden z mála zachovaných budov stojí dosud. Roku 1879 byla válcovna zcela v chodu, v roce 1887, kdy po konkurzu koupil továrnu podnikatel Brandeis, přeměnil válcovnu na velkou slévárnu a strojírnu na výrobu obráběcích strojů. V roce 1920 za vedení již Brandejse ml. strojírnu zařídili na výrobu hospodářských strojů. Pracovalo zde 420 dělníků a 45 úředníků a vedoucích. Po špatném vedení různých měnicích se ředitelů v době světové krize byla slévárna v roce 1931 zcela zrušena.

žst. Kařez	0,4	34,1
-------------------	------------	-------------

